

INSTRUMENTOS SONOROS DE SUDAMERICA



José Pérez De Arce A.

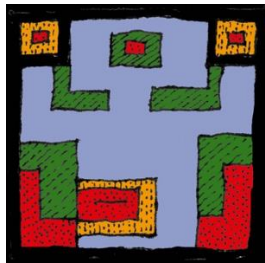
UNA RECOPIACIÓN DE LOS
INSTRUMENTOS SONOROS
VERNÁCULOS DE SUDAMÉRICA,
NACIDOS DE LAS CULTURAS
ORIGINARIAS QUE HABITARON
ESTE TERRITORIO EN TIEMPOS
PREHISPÁNICOS Y DE SUS
DESCENDIENTES HASTA HOY

PARTE XXI
AERÓFONOS:
LA FLAUTA DE PAN 8 - 'RONDADOR'



Chimuchina Records
Las Canteras de Colina, Chile
2022

INSTRUMENTOS SONOROS DE SUDAMÉRICA



José Pérez De Arce A.

UNA RECOPIACIÓN DE LOS INSTRUMENTOS SONOROS VERNÁCULOS
DE SUDAMÉRICA, NACIDOS DE LAS CULTURAS ORIGINARIAS QUE HABITARON
ESTE TERRITORIO EN TIEMPOS PREHISPÁNICOS Y DE SUS DESCENDIENTES
HASTA HOY

PARTE XXII

AERÓFONOS: LA FLAUTA DE PAN 8-

'RONDADOR'



Chimuchina Records

Santiago, Valparaíso y Punta Hermosa

2023

Se autoriza el uso del contenido citando la fuente

Este es un documento en proceso.

Se agradecen comentarios, aportes y correcciones.



MAPA DE LAS CULTURAS PREHISPÁNICAS DE SUDAMERICA. Muy resumido y esquemático, sólo como referencia general. Hay culturas que abarcan enormes territorios, como Inca, y los límites temporales varían mucho según diferentes autores.



MAPA DE LAS CULTURAS INDIGENAS DE SUDAMÉRICA. Muy esquemático, sólo como referencia general. Muchas culturas ocupan grandes territorios, o han variado su ubicación a través de la historia. Los autores denominan a veces a partir de los etnónimos, o a partir de la lengua, o de denominaciones aplicadas por los colonizadores. Aparecen sólo los nombres más frecuentemente mencionados en la literatura

INDICE

PRIMERA PARTE		OREJAS	168
INTRODUCCIÓN	1	NARIZ	169
I IDIOFONOS	3	CUELLO	173
CAPITULO I – IDIOFONOS ENTRECHOCADOS	5	BRAZOS	179
PALOS ENTRECHOCADOS	8	PECHO, CINTURA, RUEDO	180
PLACAS ENTRECHOCADAS	10	PIERNAS	192
VASOS ENTRECHOCADOS	12		
PLATILLOS	13	SEPTIMA PARTE	
CAPITULO II – IDIOFONOS PERCUTIDOS	14	CAPITULO VIII SONAJEROS ADOSADOS A OBJETOS	198
PALO PERCUTIDO	15	PALILLOS -CASCABEL	199
TRIANGULO	15	BASTONES-CASABEL DE MADERA	200
PALO DE DANZA	16	BASTONES-CASCABEL	201
PALOS PERCUTIDOS, EN JUEGO	17	LITERAS CON SONAJEROS	212
PLACA PERCUTIDA	18	TRONOS CON SONAJEROS	213
HACHA SONORA	21	TUMI-SOPNAJA Y SIMILARES	214
TABLA PATEADA	23	VASO-SONAJEROS DE METAL	215
PLACAS PERCUTIDAS	24	OTROS RECIPIENTES-SONAJEROS	
TUBO PERCUTIDO	25	DE METAL	218
BASTON DE RITMO	25	VASOS SONAJERO CERAMICOS	219
TAMBOR DE HENDIDURA	29	OTROS RECIPIENTES-SONAJA	
		DE CERAMICA	220
		ESCUDILLAS DE 3, 4 Y 5 PATAS	222
		BIBLIOGRAFIA CITADA	228
		MUSEOS Y COLECCIONES CITADAS	239
		AGRADECIMIENTOS	241
SEGUNDA PARTE			
VASO PERCUTIDO	35	OCTAVA PARTE	
CAMPANA ASENTADA	36	CAPÍTULO IX MEMBRANOFONOS	
CAMPANA PERCUTIDA	37	INTRODUCCION	242
PLATILLO PERCUTIDO	41	ATADURAS	248
CAMPANA CON BADAJO	42	PERCUTORES	250
CAMPANA CON UN BADAJO	42	ASA	252
CAMPANA CON VARIOS BADAJOS	48	BORDONA	254
DE MADERA – CANCAGUA	49	CAPITULO X LA CAJA	
DE METAL – TANTAN	56	CAJA DE MADERA CON ATADURA	
CAJA PERCUTIDA	63	EN V DIRECTA	256
		ICONOGRAFIA PREHISP.	267
TERCERA PARTE		CAJAS. DE CAÑA	289
IDIOFONO DE GOLPE INDIRECTO	66	CAJAS DE HUESO	292
CAPITULO III IDIOFONO SACUDIDO O SONAJA68		CAJAS DE CACTUS	293
PEZUÑAS	69	CAJAS CON ANILLO Y AROS	294
CARACOLES	70	CAJAS DE UNA MEMBRANA	304
SEMILLAS	71		
PICOS DE TUCAN	75	NOVENA PARTE	
PALITOS	76	CAPITULO XI TAMBOR TUBULAR	307
SONAJEROS METALICOS	77	PREHISPÁNICO, MADERA	309
PLACAS	77	PREHISPÁNICO, REPRESENTACION	308
VASO ABIERTO	78	ETNOGRÁFICO, ACTUAL	316
CONO ENROLLADO	79	ATADURAS	319
CONO SOLDADO	80	PARCHE CLAVADO	320
CONO TRUNCADO	71	ARO FLEXIBLE	321
CONO FUNDIDO	82	ARO RIGIDO	322
CAMPANILLA PIRAMIDAL	83	ARO DE AJUSTE	326
SONAJA DE DESLIZAMIENTO	87	ARO ALTO	329
		TAMBOR CILINDRICO CON UNA	
CUARTA PARTE		MEMBRANA	332
CAPITULO IV LA MARAKA	92	TAMBOR ACINTURADO	334
INTRODUCCION: SONAJAS DE VASO	92	TAMBOR EN FORMA DE BARRIL	339
A- SEMILLAS	96	TAMBOR CONICO	341
B- CALABAZA	97	TAMBOR EN FORMA DE COPA	342
C- CERAMICA	113	CAPITULO XII MEMBRANOFONOS SOPLADOS	
D- METAL	119	Y FROTADOS	345
E- OTROS MATERIALES	122		
F- CON OBSTACULOS INTERNOS	127	DECIMA PARTE	
		CAPITULO XIII TIMBAL	349
QUINTA PARTE		CERAMICA	350
INTRODUCCION	129	MADERA	368
CAPITULO V CASCABEL	130	CALABAZA Y OTROS MATERIALES	382
NUEZ	131		
METAL	132	UNDÉCIMA PARTE	
MADERA	150	CAPÍTULO XIV AEROFONOS	
CAPITULO VI IDIOFONOS RASPADOS, PUNTEADOS		INTRODUCCION	387
Y FROTADOS	151	CAPITULO XV LA QUENA	388
RASPADOS	151	HUESO	391
PUNTEADO	156	CAÑA	417
FROTADO	159	MADERA	429
DE SEPARACION	160	CERAMICA	435
		METAL	439
SEXTA PARTE		PIEDRA	442
CAPITULO VII – SONAJA ADOSADA AL CUERPO		REPRESENTACIONES DE QUENA	444
INTRODUCCION	161		
CABEZA	165		

MANCHAY PUITO	451	'ANTARA' DE PIEDRA Y OTROS MATERIALES	670
DUODÉCIMA PARTE		'ANTARA' DE METAL	671
CAPÍTULO XVI LA FLAUTA ACODADA	452	'ANTARA' DE HUESO	675
DECIMOTERCERA PARTE		'ANTARA' DE PLÁSTICO	686
CAPÍTULO XVII FLAUTA DE TUBO CERRADO SIMPLE	468	'ANTARA' DE MADERA	687
CAÑA	470	'ANTARA' DE PIEDRA	689
MADERA O PIEDRA	474	SIN ASA	692
TUBO RELACIONADO CON LA PIPA DE		CON ASA BASAL O CENTRAL	695
FUMAR	483	CON ASA LATERAL	697
HUESO	490	CON DOS ASAS LATERALES	700
CERÁMICA	491	ESTILO 'ANTARA SURPUNEÑA'	704
CALABAZA	492	VENTESIMA PARTE	
HUESO, TIPO QUENA	493	CAPÍTULO XXV	
CASOS AISLADOS	494	'ANTARA DE TUBO COMPLEJO'	711
ICONOGRAFÍA	496	'ANTARA DE TUBO COMPLEJO' DE	
DECIMOCUARTA PARTE		CERÁMICA	716
CAPÍTULO XVIII 'PIFILKA' (FL. DE TUBO COMPLEJO)	498	ICONOGRAFÍA DE 'ANTARA DE TUBO	
'PIFILKA' AISLADA	502	COMPLEJO' DE CERÁMICA	725
CERÁMICA	503	'ANTARA DE TUBO COMPLEJO' MOCHE,	
HUESO Y CERÁMICA	506	DE SIPÁN	727
PIEDRA	508	'ANTARA DE TUBO COMPLEJO' DE	
'PIFILKAS DUALES'	513	PIEDRA	729
MADERA	514	'ANTARA DE TUBO COMPLEJO' DE	
'PIFILKAS COLECTIVAS'	519	MADERA	742
CERÁMICA	520	ICONOGRAFÍA DE 'ANTARA DE TUBO	
MADERA	522	COMPLEJO' DE MADERA	746
CAÑA	528	'ANTARA DE TUBO COMPLEJO' DE CAÑA	751
PLÁSTICO	533	PARTE XXI	
DECIMOQUINTA PARTE		CAPÍTULO XXVI	
CAPÍTULO XIX FLAUTAS DE PAN	535	EL SIKU (FLAUTA DE PAN DUAL COMPLEMENTARIA)	755
FL DE PAN DE TUBO ABIERTO	536	A) EL SIKU INDIVIDUAL SOLISTA	762
FL DE PAN DE TUBO CERRADO	537	B) SIKU INDIVIDUAL EN COLECTIVO	764
TUBOS PALQ'A	541	C) SIKU PAREADO	765
DISEÑOS SONOROS	548	CA) UN PAR DE MÚSICOS	766
CAPÍTULO XX LA 'ANTARA' DE CAÑA	556	USO ACTUAL	766
'ANT' CON CORTE EN BISEL	562	EVIDENCIA ARQUEOLÓGICA	768
'ANTARAS' DE CORTE RECTO	563	CB) SIKU PAREADO COLECTIVO	786
'ANTARAS DE 2 TUBOS	565	CBA) PAREADO COLECTIVO ENTRE	
'ANTARAS DE 3 TUBOS	567	IRA Y ARKA	787
'ANTARAS DE 4 TUBOS	571	EVIDENCIA ARQUEOLOGICA DE SIKU PAREADO	
'ANTARAS DE 5 TUBOS	577	COLECTIVO ENTRE IARA Y ARKA	816
'ANTARAS DE 6 TUBOS	584	CBB) PAREADO ASIMETRICO	821
'ANTARAS DE 7 TUBOS	690	EVIDENCIA ARQUEOLÓGICA	
'ANTARAS DE 8 TUBOS	596	DE PAREADO ASIMÉTRICO	825
'ANTARAS DE 9 TUBOS	598	CBC) PARES FLOTANTES	826
'ANTARAS DE 10 TUBOS	600	CBD) TRENZADO ENTRE TRES	827
'ANTARAS DE 11 TUBOS Y MÁS	602	CBE) PAREADO DUPLICADO	829
'ANTARAS' EN 'ESCALERA+1'	607	CBF) ALTERNADO DE TUBOS SUELTOS	833
DECIMOSEXTA PARTE		COMENTARIO FINAL	834
CAPÍTULO XXI LA 'ANTARA COLECTIVA DE CAÑA	610	PARTE XXII	
EVIDENCIA ETNOGRÁFICA	619	CAPÍTULO XXVII	
EVIDENCIA ARQUEOLOGICA	637	FLAUTA DE PAN DE ESCALERA ALTERNA ('RONDADOR')	
DECIMOSÉPTIMA PARTE		CAÑA	835
CAPÍTULO XXII LA 'ANTARA' DE CERÁMICA	640	PLUMA DE CÓNDOR	839
ESTILO IMITACIÓN CAÑA	642	EVIDENCIA PREHISPÁNICA	848
ESTILO IMITACIÓN METAL	644		849
ESTILO NASCA	645		
ESTILO NASCA BÁSICO	646		
ESTILO NASCA CLÁSICO	652		
IMITACIÓN PIEDRA	661		
REPRESENTACIONES	663		
DECIMOOCtava PARTE			
CAPÍTULO XXIII			
LA ANTARA COLECTIVA DE CERÁMICA	669		
ANTARAS DUALES DE CERÁMICA	669		
POSIBLES TROPAS DE ANTARAS			
DE CERÁMICA	676		
ICONOGRAFÍA DE POSIBLES ANTARAS DUALES			
Y DE TROPAS DE ANTARAS DE CERÁMICA	680		
DECIMONOVENA PARTE			
CAPÍTULO XXIV			

CAPÍTULO XXVII
FLAUTA DE PAN DE ESCALERA ALTERNA
(RONDADOR)

Dentro del universo de diseños sonoros, hemos repasado las distintas especificidades del diseño acústico de la ‘flauta de pan’ en varios capítulos anteriores. El ordenamiento de los tubos en una secuencia de menor a mayor, formando un escalerado, forma parte de los diseños que hemos repasado en los cinco capítulos anteriores. Esta es la secuencia habitual en todo el mundo. La secuencia de ‘escalera alterna’ corresponde a un ordenamiento que va intercalando dos series en escalerado en la misma flauta, uno un poco mayor que el otro.

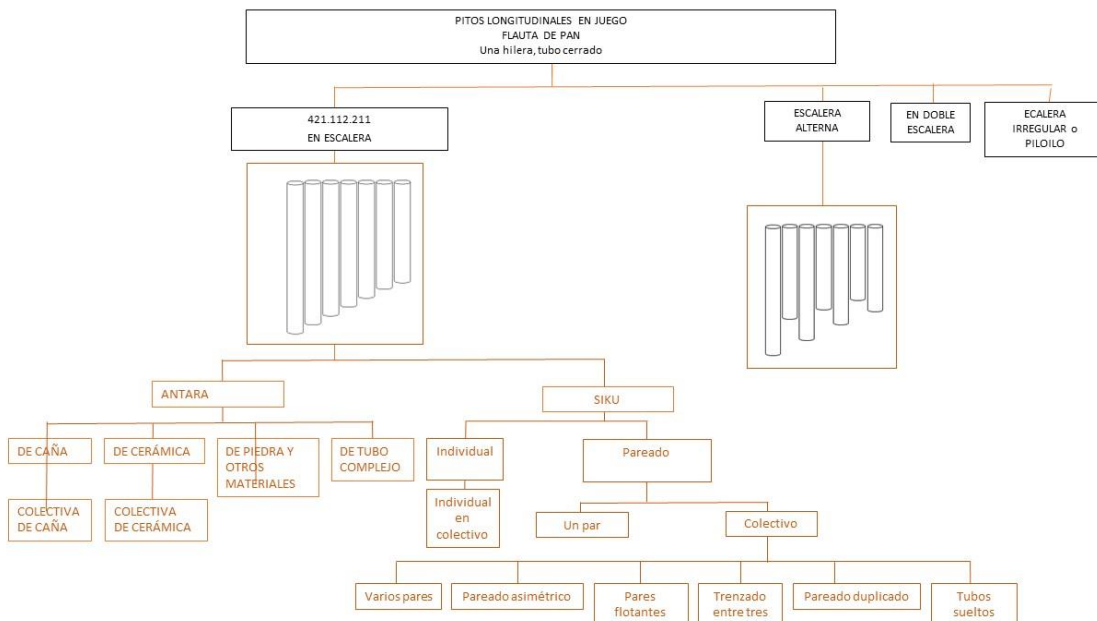


FIG 750 EL DISEÑO ACUSTICO DEL ‘RONDADOR’
El perfil de escalera ha producido todas las tipologías que hemos revisado en los capítulos anteriores de la ‘flauta de pan’. La tipología ‘escalera alterna’ sólo posee un diseño, con muchas microvariaciones internas.

El diseño en ‘escalera alterna’ visualmente se ve como una combinación entre dos sistemas de ‘escalera’ simple, produciéndose una secuencia de notas más graves y más agudas que van alternándose, cada una en una progresión similar en ‘escalera’, es decir, de grave a agudo. Esta es la norma que define este grupo, pero esa norma es bastante flexible, como vamos a ver al revisar caso a caso.

El diseño de escalera alterna se utiliza en Ecuador con el nombre habitual de *rondador*, nombre que voy a utilizar como genérico para esta modalidad ¹. El nombre

¹ Cuando corresponde a la denominación local lo escribo *rondador*. Existen varios otros nombres; cuando no tengo seguridad que nombre local recibe, lo escribo ‘rondador’.

alude al *rondín*, guardián que rondaba las calles de Quito por las noches en tiempos de la Colonia. El ejemplo más antiguo que se conoce es una pintura con un *rondín* tocando un rondador de 12 tubos, de 1853 (García 2012: 29). Existe también otra hipótesis, y es que el nombre puede venir de la forma de tocar en ronda las flautas en las fiestas tradicionales (Carlos Freire, conversatorio 01/08/202).

Se utiliza para tocar melodías en terceras paralelas, tocando dos tubos simultáneamente, es decir tocando a dos voces. Esta técnica pareciera ser de origen europea, donde el canto en terceras forma parte de una tradición polifónica muy arraigada, y no de América, en que se privilegia el canto a una voz, colectivo o individual. Carlos Freire (conversatorio 01/08/2023) opina que esta fórmula de hacer música en tercera es europea, porque si hubieran existido fórmulas para tener dos sonidos simultáneos, no se habrían basado en la escala occidental. Esto permitiría pensar que el sistema de ‘escalera alterna’ es un tipo de mestizaje en el diseño sonoro. Hay antecedentes que indican el uso simultáneo de este tipo de flauta de pan junto con guitarra o acordeón (Olsen 2004: 285), lo cual parece confirmar ese origen. Por otra parte, los músicos tradicionales de este instrumento llaman *parear* al método de ejecución de dos tubos a la vez (García 2012: 63), lo cual corresponde a un modo vernáculo de concebir la forma de ejecución². No todos los intervalos entre dos tubos contiguos son de una tercera; hay estructuras de *rondador* en que los primeros tubos se tocan solos, para dar los bajos, a veces están en octavas, y recién a partir del quinto tubo aproximadamente se tocan en dúos (Carlos Freire, conversatorio 01/08/2023).

Si la cuestión de ‘los orígenes’ es siempre compleja y difícil de definir, en este libro es importante porque permite reconocer los diseños sonoros que provienen de una raíz prehispánica, lo cual ayuda a su vez a comprender un modo vernáculo de concebir lo sonoro. Pero aquellos elementos introducidos por la colonización a su vez han sido incorporados, transformados y van transformando lo local de mil modos diferentes. En el caso del diseño de ‘escalera alterna’ pareciera corresponder a un mestizaje posterior a la Colonia, que modifica la flauta tradicional, la *palla* (tipo ‘antara’) pentafónica, adicionándole terceras (Carlos Freire, conversatorio 01/08/2023). El tema es complejo porque existe poca información, y es imposible definir el grado de incorporación que ese mestizaje pudo haber tenido en la población vernácula.

En todo caso se trata de un diseño sonoro bastante acotado, confinado al Área Intermedia sur (actual Ecuador y zona amazónica de Perú)³. Este diseño, por otra parte, parece muy estable y no existe un desarrollo de variedades que combinen los diseños sonoros de las fórmulas pareadas (‘antaras’ duales o ‘sikus’) ni las flautas colectivas (‘antaras colectivas’ o ‘sikus colectivos’) propias de las flautas vernáculas ‘en escalera’.

² Carlos Freire (conversatorio 01/08/2023) añade otro argumento a esto: en la sierra norte de Ecuador, en la provincia Imbabura, se celebra el *inti raimi* con *rondines* (armónicas) que han sido rearmados para que generar una escala pentafónica y lo llaman *rondin pareado*, porque se tocan notas pareadas, con dos sonidos simultáneos.

³ Carlos Freire, durante el conversatorio (01/08/2023) precisó que las flautas del sector amazónico con ‘escalera alterna’ no corresponden al tipo ‘rondador’ sino al tipo ‘palla’ (es decir, al tipo ‘antara’ ecuatoriana). Esto plantea una diferencia importante entre el diseño acústico de la flauta construida en ‘escalera alterna’ y el uso cultural siguiendo la lógica del ‘rondador’ o de la ‘palla’. Faltaría saber por qué estas flautas del sector amazónicas se construyen con el perfil de ‘escalera alterna’.

Pero el diseño posee dos propiedades que lo hacen complejo. Por una parte, parece haber una cierta tendencia a que esa secuencia en terceras no ocupa toda la extensión del *rondador*, sino su parte central, exhibiendo una secuencia en ‘escalera’ al inicio y otra al final. Esta compartición de dos tipos de escalerado en un mismo instrumento es una tendencia, pero no se da en todos los instrumentos, ni tampoco se da de forma igual, sino con muchas variedades de un ejemplar a otro. Existe muy poca información al respecto.

La otra propiedad extraña a este diseño es visual, y corresponde a un sistema de construcción en que el largo de los tubos, correspondiente a la nota, está dado por el nudo de la caña, pero el tubo se prolonga hacia abajo, lo cual permite un mejor amarre y consistencia del objeto. Esto es importante, porque normalmente los rondadores tienden a tener muchos tubos (ya que se usan por pares), y eso implica una estructura compleja de amarrar y mantener con solidez. Esto implica que la secuencia sonora (largo interior del tubo) y el perfil visible (largo exterior del tubo) no coinciden, lo cual complica el comprender el panorama de estas flautas en los casos en que sólo tengo una imagen, sin una descripción. Este sistema de amarre con tubos más largos que el tubo interno (acústico) se conoce en el *tablasiku*, que se da en varios tipos de ‘antara’ y de ‘siku’, donde la secuencia interna es siempre en ‘escalera’, y el exterior es rectangular. En el caso de la ‘escalera alterna’ las relaciones de largos acústicos (tubo interno), que ya de por si son complejas (con tramos de ‘escalerado’ al inicio o al final’, con distintos intervalos entre tubos contiguos), no se corresponden con los largos visibles.

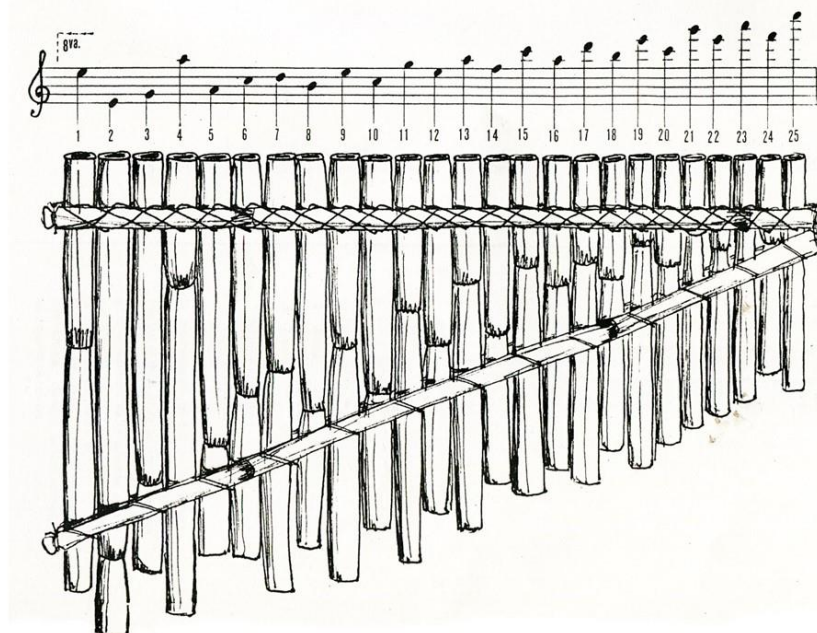


FIG 751 RONDADOR DE 25 TUBOS

En este esquema, confeccionado por Lurujiaga y Tobar (1980: 5) se muestra una disposición de tubos interiores (acústicos, ver la notación arriba) que son definidos por los nudos de la caña, y que no corresponden al largo visible de las cañas. El largo total de los tubos está cortado formando una ‘escalera alterna’ que no coincide, e incluso es opuesta al largo interno, haciendo muy confusa la interpretación visual del instrumento.

El panorama es un poco más confuso porque las fotos parecen mostrar algunos ejemplares en que ocurre esa disparidad entre largo de tubos interiores (acústicos) y tubos exteriores (visuales) pero en otros ejemplares parecen coincidir ambos, porque los tubos están cortados justo bajo el nudo. Además, como ocurre en ‘antaras’ o ‘sikus’, cuando no se poseen tubos suficientemente largos, los artesanos suelen perforar el nudo para obtener un tubo más largo. Por lo que no tenemos certeza de que relación hay en cada caso entre la secuencia de sonidos y el perfil visible. Esto es contrario a lo que sucede con la gran mayoría de las flautas de pan del continente (y del mundo, en general). Toda esta variabilidad del diseño de secuencias acústicas y secuencias visuales en las flautas tipo ‘rondador’ parece no obedecer a sistemas estandarizados, estabilizados a través del tiempo, como ocurre cuando se repite una tipología durante generaciones dentro de una región. La multiplicidad de diseños sugiere una tendencia a la individuación, en que parecieran haber muchos diseños diferentes, o en pocos ejemplares. Esto podría deberse a una tradición relativamente reciente, que no se ha estabilizado suficientemente, pero también puede obedecer a tendencias particularistas tal como hemos visto ocurrió en el pasado de las flautas de piedra del Wallmapu (Área surandina, parte centro sur).

Debido a esta discordancia entre el exterior visual y el interior acústico de los tubos no puedo presentar un ordenamiento de diseños acústicos coherente, porque en la mayoría de los casos sólo tengo la imagen. En consecuencia, voy a presentar el material tomando en cuenta sólo la cantidad de tubos, tal como lo he hecho con las variedades anteriores, teniendo en cuenta que dentro de flautas con la misma cantidad de tubos puede haber diseños de secuencias sonoras distintas.

CAÑA

La gran mayoría de las flautas de ‘escalera alterna’ son de caña. Los ejemplares con pocos tubos los encontramos en el amazonas andino de Perú, que corresponde al borde sur de la extensión de esta tipología. No conozco descripciones de su uso. En Ecuador sólo Olsen (2004: 284, citando a Moreno Andrade) menciona un *rondador* de 5 tubos pentatónico, usado en rituales en la provincia de Imbabura.

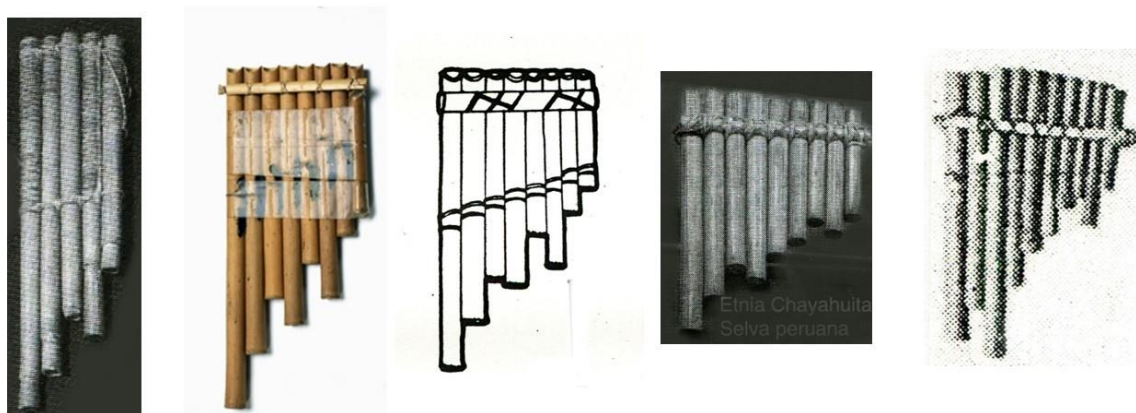


FIG 752 'RONDADOR' DE 5 A 10 TUBOS

- 1.- flauta de 5 tubos. Etnia nomatsiguenga, selva peruana (Sánchez 2013: 105).
- 2.- flauta de 8 tubos. 17 cm. Perú (MVB26.8146).
- 3.- *Antara o andara, o anduviera de dos voces*. Se la encuentra en Amazonas, Cajamarca, La Libertad, Lambayeque San Martín, Perú. 8 tubos con bisel. 16cm (Bolaños et al 1978: 210).
- 4.- flauta de 9 tubos de la etnia chayahuita, selva peruana (Sánchez 2013: 105).
- 5.- flauta de 10 tubos. Ecuador (Traversari 1961).

Los ‘rondadores’ de más de 12 tubos son conocidas como *antara* o *andara* o *parrilla* o *anduviera* o *sarta* o *antara de dos falsas* en Amazonas, Cajamarca, La Libertad, Lambayeque y San Martín, Perú. Los tubos poseen bisel en la embocadura, como muchas ‘antaras’ locales (Bolaños 1978: 179, 210). También en Perú se conoce un *capador* de 15 tubos en ‘escalera alterna’ (Sánchez 2018: 105). En Ecuador se conocen *rondadores* de 14 y más tubos. Los indígenas de Tigua (Chimborazo, Ecuador) usan un *rondador* de 15 tubos solo para carnaval (CME 1976: 41). Actualmente los *rondadores* ecuatorianos tienden a tener 17 tubos, con ‘escalera alterna’ a partir del quinto tubo, y hasta el catorceavo (Pauta 2000: 106).

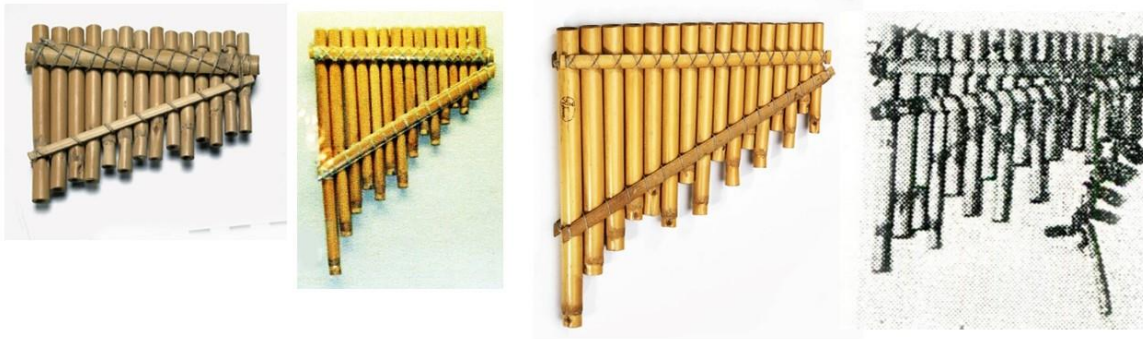


FIG 753 ‘RONDADOR’ DE 14 A 17 TUBOS

- 1.- *rondador* de 14 tubos. 10 cm, Ecuador (MVB 26.8142).
- 2.- ‘rondador’ de 15 tubos (MHP París, foto mía de 1987).
- 6.- ‘rondador’ de 16 tubos, 18.2 cm. (MVB 26.6549).
- 7.- ‘rondador’ de 17 tubos (Traversari 1956: 35).

A partir de los 18 tubos encontramos en Ecuador una gran variedad de ejemplares. Parte de lo que conozco pertenece al MTIM (Museo Traversari de Instrumentos Musicales, Quito, Ecuador) que fueron colectadas por Pablo Traversari a mediados del siglo XX. Curiosamente exhibe muchos ejemplares, cada uno con una cantidad de tubos diferente, lo cual plantea la duda si esa selección obedece a una diversidad real, en que por ejemplo cada intérprete deseara tener una flauta diferente, u obedece a un afán del coleccionista por poseer la mayor diversidad posible en su colección.

Algunos rondadores se hacen con *carrizo* (caña) de las quebradas de los valles, que posee cierta porosidad que le da un tono característico. Los músicos someten los tubos al *arishcamiento*, un proceso de cura con aceites, aguardiente o chicha (García 2012: 50). Un rondador construido por Alfonso Cachihuango, presenta 18 tubos con las siguientes medidas según (García (2012: 50): en la fila superior, el N° de tubo. En la fila siguiente está el largo exterior del tubo y en la fila inferior el largo interior (acústico).

1	2	3	4	5	6	7	8	9	10	11	12	13	14	15	16	17	18
17.2	15.0	13.0	11.2	10.1	11.9	11.9	10.6	7,6	8,7	6.6	7.9	5.5	6.5	5.0	5.8	4.3	4.8
16.6	14.0	12.4	10.6	9.5	11.3	11.3	8,8	7.1	7.8	6-0	7.7	4.6	5.6	4.1	5.2	3.3	4.0



FIG 754 'RONDADOR' DE 18 A 19 TUBOS

ARRIBA

1.- 'rondador' de 18 tubos. Perú (MVB 22.3695, col. Pauline Fritts, colectada entre 1889 y 1989).

2.- 'rondador' de 18 tubos, de los indígenas de Imbabura, Cotopaxi y Chimborazo (Ecuador), que presentan 'escalerao alterno' a partir del sexto tubo (García 2012: 50).

3.- *rondador* de 18 tubos construido por Alfonso Cachihuango, quichwa de Otavalo, en afinación de mi menor (García 2012: 50).

ABAJO

4.- 'rondador' de 19 tubos, Ecuador (Traversari 1961)

5.- rondador de 19 tubos, con terceras a partir del séptimo tubo (García 2012: 50).

García (2012: 51) presenta un *rondador* de 20 tubos hecho por Marco Hidalgo, de Pichincha, con las siguientes medidas de los tubos (fila superior, N° de tubo, fila siguiente largo exterior / largo interior, fila siguiente N° de tubo, fila inferior largo exterior / largo interior).

1	2	3	4	5	6	7	8	9	10
20.5	16.7	14.7	17.0	12.7	10.6	9.5	11.5	8.5	10.5
8.1	16.3	14.6	5.8	12.6	10.2	9.2	11.1	8.2	10.27
11	12	13	14	15	16	17	18	19	20
7.0	8.5	6.3	8.3	5.3	6.5	4.7	5.7	4.2	5.3
6.9	8.1	6.0	8.1	5.1	6.1	4.4	5.4	3.9	4.9

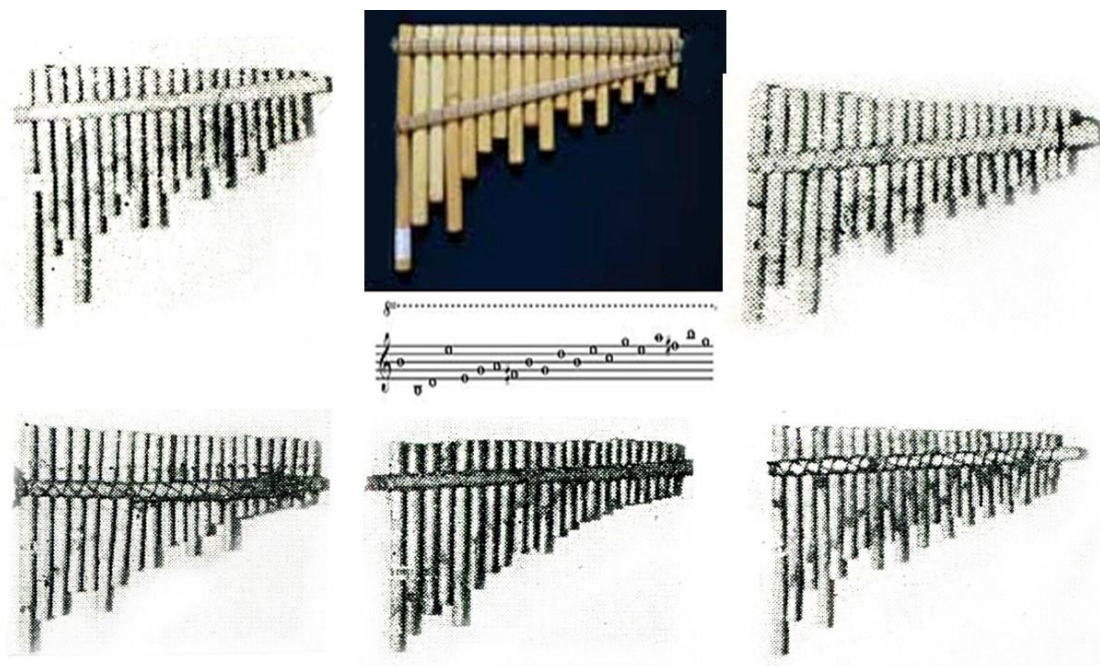


FIG 755 'RONDADOR' DE 20 A 24 TUBOS

ARRIBA

1.- 'rondador' de 20 tubos, Ecuador (Traversari 1961).

2.- *rondador* de 20 tubos fabricado por Marco Hidalgo, Pichincha (c. 2003), con afinación mi menor. Corresponde al tipo usado por los pueblos andinos y mestizos de Imbabura, Cotopaxi y Chimborazo (Ecuador) con su escala (parte inferior) mostrando los intervalos de octava entre los tubos 1 y 2, y entre 4 y 5 (García 2012: 51).

3.- 'rondador' de 21 tubos, Ecuador (Traversari 1961),

ABAJO

4.- 'rondador' de 22 tubos, Ecuador (Traversari 1961).

5.- 'rondador' de 24 tubos, Ecuador (Traversari 1961).

6.- 'rondador' de 24 tubos, Ecuador (Traversari 1961).

García (2012: 52) presenta las medidas de los 29 tubos de un rondador fabricado por Alfonso Cachihuango, de Otavalo, pero indica que no se puede especificar si los tubos pequeños son útiles o no, ya que no responden a ninguna afinación conocida. (ver lectura de tabla anterior).

1	2	3	4	5	6	7	8	9	10	11	12	13	14	15
33,7	28.5	25.6	27.7	24.0	21.5	20.0	21.8	18.0	19.3	16.5	18.3	15.0	17.0	14.0
12,0	24.6	20.6	9.0	18.1	15.0	13.5	16.5	12.3	14.7	10.1	12.3	9.2	11.6	7.9
16	17	18	19	20	21	22	23	24	25	26	27	28	29	
15.3	12.3	14.2	11.0	13,1	10,0	11.4	9,3	9,9	8,0	8,5	6,4	7.3	5.8	
8.8	6.5	8.2	6.0	6.8	4.5	5.3	4.1	5.3	3.3	4.0	2.2	2.0	2.7	

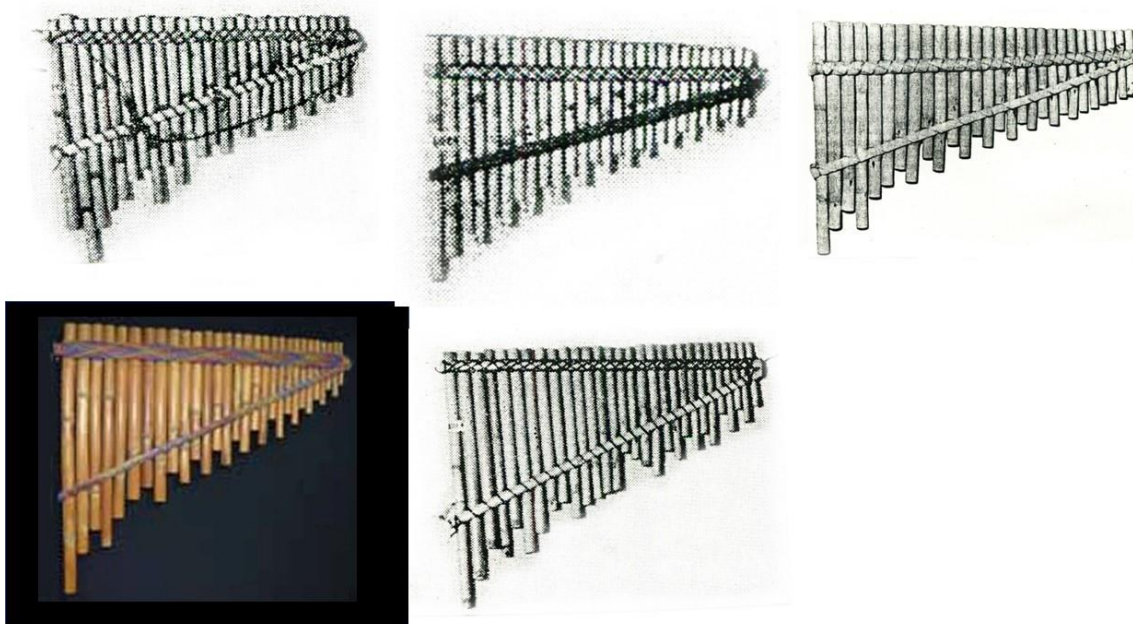


FIG 756 'RONDADOR' DE 26 A 29 TUBOS

ARRIBA

1.- 'rondador' de 26 tubos, Ecuador (Traversari 1961).

2.- 'rondador' de 27 tubos, Ecuador (Traversari 1961).

3.- 'rondador' de 28 tubos (Henríquez 1973: 22).

ABAJO

4.- rondador de 29 tubos de Imbabura, fabricado por Alfonso Cachihuango, de Otavalo (García 2012: 52).

5.- 'rondador' de 29 tubos, Ecuador (Traversari 1961).

Baines (1976) menciona un *capador* en Colombia, con 30 tubos con disposición de terceras, salvo saltos de quinta en los primeros tubos y una escala continua en los agudos. García (2012: 53) entrega las medidas de los 32 tubos de un *rondador* de Pichincha, con ‘afinación estándar’ hasta el tubo 18, y de ahí en adelante a la octava alta (ver lectura de tabla más arriba).

1	2	3	4	5	6	7	8	9	10	11
27.5	21.0	17.5	22.5	16.7	15.5	15.0	17.2	14.7	16.7	14.2
10.4	20.0	16.5	7.5	15.0	12.6	11.6	14.0	10.5	13.1	8.6
12	13	14	15	16	17	18	19	20	21	22
15.5	13.5	15.3	13.0	14.2	12.2	13.7	11.5	13.2	10.7	11.6
10.2	7.7	10.0	6.3	7.7	5.7	6.9	5.5	6.4	4.2	5.1
23	24	25	26	27	28	29	30	31	32	
10.0	10.7	9,5	10.3	8.7	9.5	8.3	7.5	7.0	6.5	
3.7	4.2	3.0	3.9	2.7	3.9	1.7	2.0	2.1	1-3	

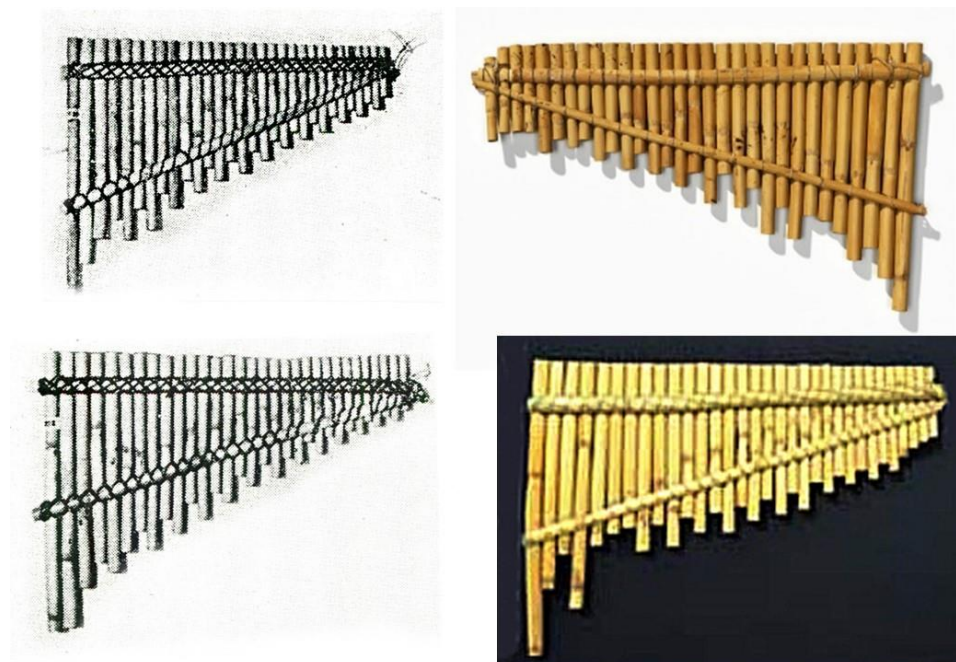


FIG 757 'RONDADOR' DE 30 A 32 TUBOS

ARRIBA

1.- 'rondador' de 30 tubos, Ecuador (Traversari 1961).

2.- *Rondador* de 30 tubos, Ecuador. 24 cm de ancho. (MVB 26.2000).

ABAJO

3.- 'rondador' de 31 tubos, Ecuador (Traversari 1961).

4.- *rondador* de 32 tubos de Pichincha (c. 1980), en do menor (García 2012: 53),



FIG 758 'RONDADOR' DE 33 Y 34 TUBOS

- 1.- 'rondador' de 33 tubos, Ecuador (Traversari 1961).
- 2.- *Tsehwalyu* de 33 tubos, de los chachilla del rio Cayapas (Esmeraldas, Ecuador). (MVB 2.3859 colectada c. 1909).
- 3.- 'rondador' de 34T de Quito (Ecuador). 39 cm de ancho (Izikowitz 1935: 382).

Buitron (1971) muestra dos fotos de ejecutantes con flautas de 34 tubos, uno de ellos con los tubos graves a la izquierda y el otro a la derecha. Dado el contexto y el tiempo, es posible que posaran para la foto. Lo habitual en Los Andes es tener los graves a la derecha.



FIG 759 EJECUTANTES

- 1.- 'costumbres de indios', alrededores de Quito, ca. 1900 (Chiriboga y Caparrini 1994: 99, foto José Domingo Laso).
- 2, 3.- dos ejecutantes de flauta de 34 tubos de Ecuador (foto Buitron 1971).

De los ‘rondadores’ de más de 34 tubos tenemos poca información. Es habitual que las flautas de pan en general vayan agregando tubos en la medida que tienen que ampliar su registro para abarcar nuevos repertorios. En el ‘escalerado alterno’, que se toca de a dos en dos tubos, el ampliar el registro implica aumentar pares de tubos, haciendo instrumentos muy difíciles de maniobrar.



FIG 760 ‘RONDADOR’ DE 37 A 49 TUBOS

ARRIBA

1.- *Rondador* de 37 tubos, Ecuador, 1937 (vega 1945: 304)

2.- ‘rondador’ de 38 tubos, Ecuador (Traversari 1961).

3.- ‘rondador’ de 39 tubos, Ecuador (Traversari 1961).

ABAJO

4.- ‘rondador’ de 49 tubos, Ecuador (Traversari 1961).

5.- ‘rondador’ de 49 tubos, Ecuador, 1906 (MVB 1.1835).

6.- ‘rondador’ de 49 tubos Kichua cara, del Chimborazo (cantón Riobamba, Ecuador), c. 1930 (MVB 18.4662).

La única flauta que posee una 'escala alterna' fuera del Área Intermedia es una encontrada en La Capilla (Quillagua, Chile). Su antigüedad no se conoce, pero perteneció a la colección Arce Orchard de Antofagasta (Iribarren 1969: 102), y esto sugiere que fue encontrada en una tumba. Posee 16 tubos, con un sistema de amarre de dos palos en ángulo, uno arriba y otro en diagonal, abajo, unidos con un fino hilo torcido y con los tubos adheridos entre sí mediante una sustancia bituminosa, negra, lustrosa, brillante, con algunos pelos adheridos. El perfil general de la flauta es 'escalerado', pero posee 2 que son más cortos (el 4 y 10, contados desde el grave), generando una 'escala alterna' parcial en esos dos puntos. El largo de los tubos es 192/ 176/ 157/ 132/ 140/ 121/ 107/ 89/ 80/ 67/ 70/ 61/ 55/ 46/ 43/ 39 mm. Los tubos están cerrados con el nudo de la caña, y poseen distinto diámetro (mantienen la *talla*). La flauta está muy bien construida, la disposición de los tubos es la original, pero no se asemeja ni a las flautas tipo *rondador* ecuatoriano ni a ningún otro tipo conocido, y lo mismo ocurre con el tipo de amarre. Es difícil interpretar este diseño tan ajeno al resto de las flautas de pan de la región, pero con una confección que no parece casual, sino muy bien hecha.



FIG 761 'RONDADOR' DE QUILLAGUA
flauta de 16 tubos de La Capilla (Quillagua, Chile). Alto 19.2 cm. (MAVI CSCY 1285).

PLUMA DE CONDOR

El único otro material con que se ha confeccionado flautas tipo 'rondador' es la pluma. En Ecuador existen algunos *rondadores* hechos con los cañones gruesos de la pluma del cóndor. Sin duda que el significado de este instrumento debe tener relación con esa ave, pero no existen registros de esta relación.

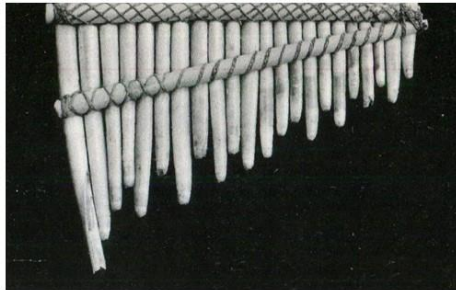


FIG 762 'RONDADOR' DE PLUMA DE CÓNDOR

- 1.- *rondador* de 22 tubos, Ecuador, siglo XX. 21,5 cm. (MT 3025, Rephann 1978).
- 2.- flauta de 25 o más tubos. (foto sacada de fb., sin datos).

EVIDENCIA PREHISPÁNICA

Tal como expliqué al inicio, existen algunos indicios que permitirían pensar que la tipología de flauta de pan de ‘escalera alterna’ surge como un proceso de mestizaje entre la ‘antara’ vernácula andina y la práctica europea de cantar a dos voces en terceras. Sin embargo, existen dos datos que podrían contradecir esto. Ambos provienen de la cultura Jamacoaque, de Ecuador (500ac-500dc).

Una de ellas es una estatuilla publicada por Sánchez (2018: 104) en que se ve una figura humana que ha perdido la cabeza, y en su pecho sostiene una flauta de este tipo. La exactitud organológica común a muchas representaciones Jamacoaque parece estar presente aquí; se observa la atadura hecha con un cordel finamente trenzado y cinco tubos que alternan sus largos. Pero la disposición de los largos, si bien alterna entre tubos más largos y más cortos, no parece seguir una norma escalerada, es decir con tubos que van de más largos a más cortos, sino que al parecer ambos tubos laterales son de similar largo, el del centro más corto, y entre ellos otros más cortos. Esta disposición recuerda a la de ‘escalera convergente’ o ‘en W’, que veremos en otro capítulo. Esto podría interpretarse como una variación de este último diseño sonoro, si bien sería el único ejemplo de ese tipo.

El otro ejemplo lo exhibe el Museo Chileno de Arte Precolombino, que yo he estudiado en detalle. En este caso la representación es muy descriptiva, se ven las dos amarras de hilos trenzados, y la disposición escalerada de los 5 tubos, si bien los dos cortos parecen ser del mismo largo, y los tres largos parecen tener diferencias mínimas, lo cual (si la representación fuese realista, como parece), indicaría una escala de microtonos bastante extraña. La escena es de un músico con un elaborado tocado, que ejecuta la flauta con una mano mientras se acompaña de una maraca con la otra. El personaje posee una enorme nariguera que cubre parcialmente la flauta, lo que en la práctica haría imposible el poder ejecutarla (es decir, el realismo de las formas no aplica a la acción), pero este es un rasgo que se repite en varias figuras semejantes con ‘antaras’. El objeto es un vaso-silbato, provisto de un recipiente posterior en forma de vaso, comunicado con el personaje, el cual posee un silbato en la cabeza que suena al mover el agua contenida en el recipiente. Existen varios vasos-silbato jamacoaque con representaciones semejantes (ver FIG 485, 503, 505), y algunas de éstas han perdido la parte distal de los tubos, que es la parte más frágil de toda la figura. Este hecho me hizo dudar de la autenticidad del detalle de la ‘escalera alterna’ de la flauta, la cual podría haber sido hecha, no por el artesano original, sino por algún *huaquero* (excavador ilegal) que reconstruyó la flauta según los modelos de *rondador* ecuatorianos actuales, para darle más valor, una práctica conocida⁴. Sin embargo, al consultar con Varinia Varela, conservadora de la colección, me dijo que todos los análisis de aplicación de color y deterioro no muestran ninguna evidencia de que los tubos estuvieran quebrados, las terminaciones de los tubos fueron hechas cuando la pasta

⁴ Esta práctica la pudimos comprobar en otra pieza del Museo Precolombino que se rompió durante el terremoto de 1985, y dejó en evidencia que parte de ella había sido inventada, realizada con yeso y otros materiales modernos, con tal pericia que nunca antes habíamos sospechado ese fraude.

estaba blanda, y los sectores restaurados no comprometen a la flauta. Es decir, no hay evidencia para pensar que la flauta esté alterada o sea parte de alguna restauración o alteración actual.



FIG 763 POSIBLE EVIDENCIA PREHISPANICA DE 'RONDADOR'

1.- figurilla Jamacoaque, fragmento (Sánchez 2018: 104).

2, 3.- Vaso silbato Jamacoaque con representación de músico y detalle de flauta (MCHAP 50).

En resumen, la evidencia prehispánica es débil, con una figurilla que podría representar una variedad de flauta de pan en escalera convergente (en W), y con otra que representa una flauta en 'escalera alterna' de forma correcta, pero la cual plantea ciertas incógnitas. Ambas flautas poseen sólo 5 tubos, y hemos visto que las actuales flautas de 5 tubos son muy escasas, y las encontramos ubicadas más al sur. Mientras no aparezcan más evidencias, el origen prehispánico de la modalidad de flautas de pan en 'escalera alterna' me parece difícil de probar, y existen importantes argumentos, como los entregados por Carlos Freire, para postular la influencia colonial en la estructura del *rondador*⁵.

⁵ En el conversatorio que sostuvimos con Carlos Freire (01/08/2023) surgió con fuerza la noción del territorio de Ecuador como una región muy dinámica y abierta a incorporar influencias foráneas, desde la evidencia Mesoamericana presente en Jamacoaque y otras culturas en tiempos prehispánicos, pasando por la influencia colonial y hasta el rearmado del *rondin* (armónica) en la época actual.